

Strabrecht college

Dyslexie

Dyslexie contactpersonen

Zorgcoördinator:

Mieke van Eggelen

m.vaneggelen@strabrecht.nl

Orthopedagoog:

Marleen Nijssen

m.nijssen@strabrecht.nl

Inhoud presentatie

Doel van deze powerpoint:

- 1) Duidelijk maken wat dyslexie voor gevolgen kan hebben in voortgezet onderwijs.
- 2) Duidelijk maken wat Strabrecht College kan bieden aan compensatiemogelijkheden (faciliteiten).

Onderwerpen:

- Bekenden met dyslexie
- Dyslexie in het Voortgezet Onderwijs (VO)
- Dyslexie en vreemde talen
- Dyslexieprotocol Strabrecht College
- Faciliteiten
- Belangrijke personen: zorgcoördinator, orthopedagoog, coach
- Ervaringen met dyslexie

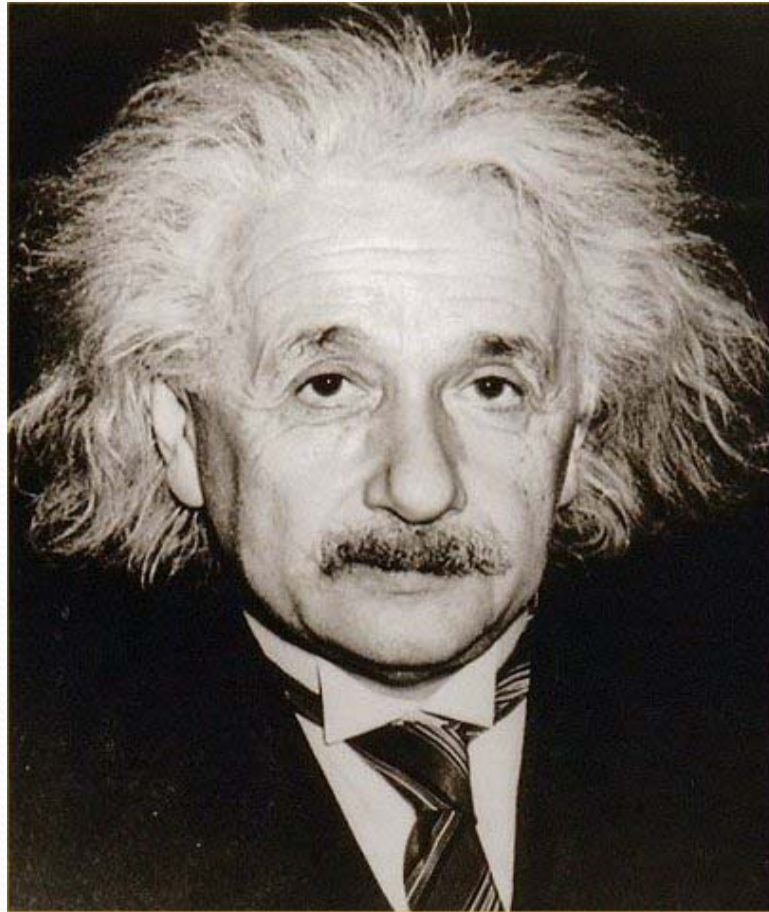
26 dia's

Bekenden met dyslexie

Op de volgende dia's staan foto's van bekende mensen die dyslexie hebben:

1

Albert Einstein



3



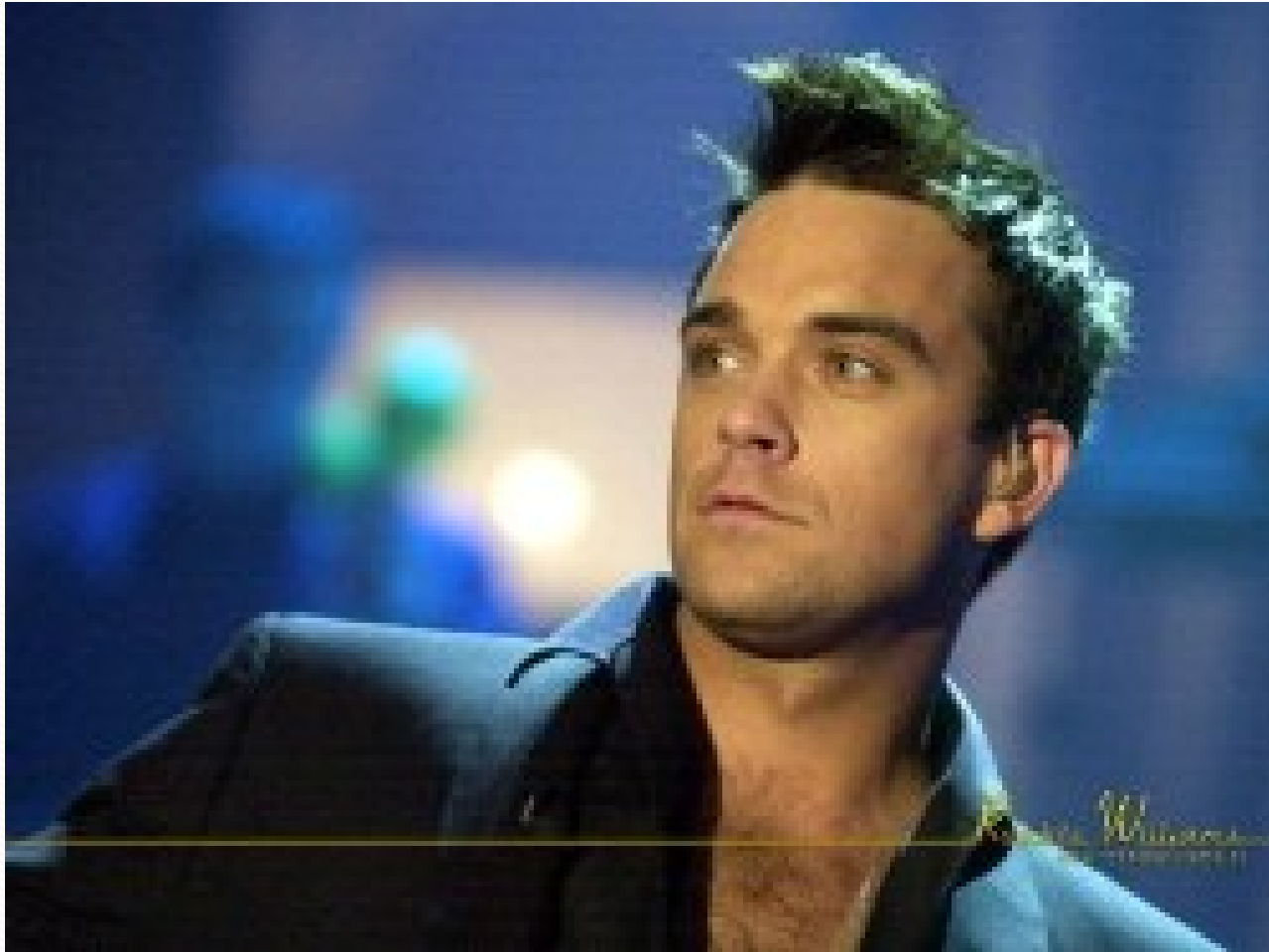
Agatha Christie, auteur

4



Jamie Oliver, topkok

6



Robbie Williams, zanger

7



Bill Gates, baas van Microsoft

10



Wubbo Ockels, astronaut/ hoogleraar

12



Mozart, componist

Dyslexie in het onderwijs

Geschiedenis in onderwijs

- 2001 landelijk protocol BO (herzien 2010/2011)
- **2004 landelijk protocol VO**
- 2006 landelijk protocol HBO
- 2010 landelijk protocol MBO

Een protocol is:

Een richtlijn voor signaleren, diagnose, begeleiden en behandelen van kinderen met dyslexie.

Protocol Strabrecht

Definitie van dyslexie:

hardnekkige problemen in de automatisering van de woordidentificatie (lezen), en/ of schriftbeeldvorming (spellen). De gesignaleerde problemen zijn “didactisch resistent” wat betekent dat die niet of nauwelijks afnemen, ondanks systematische en taakgerichte hulp door de leraar en/of de remedial teacher.

Dyslexie en (vreemde) talen:

Waar kun je als leerling tegen aanlopen?

Leerlingen met dyslexie hebben vaak moeite met het leren van woordjes door:

- fonologisch tekort;
- automatiseringstekort.

Bijkomende problemen:

- De presentatie van de woordjes in de verschillende lesmethodes.

Dyslexie en (vreemde) talen:

Mogelijke problemen:

Technisch lezen

- Technisch lezen vormt zo'n grote inspanning dat leerlingen niet komen tot een flexibele inzet van adequate leesstrategieën.

Schrijven

- Het schrijven van een gestructureerde tekst is lastig als alle aandacht uit moet gaan naar de spelling.

Grammatica

- Leerlingen met dyslexie kunnen problemen hebben met grammatica: regels worden niet onthouden, geautomatiseerd of toegepast .

Protocol Strabrecht

Welzijn van de leerling.

Onze school werkt aan een pedagogisch-didactisch klimaat waarin ook leerlingen met dyslexie optimaal kunnen profiteren van het onderwijsaanbod.

Protocol Strabrecht

Begeleiding is erop gericht dat (landelijke protocol):

- leerlingen met dyslexie het onderwijs kunnen volgen waarvoor zij de capaciteiten hebben;
- leerlingen met dyslexie leren omgaan met de dyslexie (cursus).

Protocol Strabrecht

Waarbij als uitgangspunten wordt genomen:

- Een dyslectische leerling krijgt compensatie gedurende zijn hele schoolloopbaan.
- Bij de keuze van de meest geschikte compensatie wordt het economisch principe gehanteerd.
- Er is sprake van een geïntegreerde aanpak van de begeleiding (en behandeling).

Faciliteiten

- Elke leerling met dyslexie krijgt een faciliteitenpas. Dit is een pas in een plastic houder met de ondersteuning erop vermeldt. Iedere leerling heeft een eigen pas.
- De leerling is verplicht de pas altijd bij zich te hebben.
- Deze moet op de hoek van de tafel liggen tijdens schriftelijke overhoringen (so's) en testen.
- De leerling moet boven het schriftelijk werk altijd een D schrijven.

Faciliteiten

- A. Extra tijd voor proefwerken en overhoringen.
- B. Aangepaste normering (alleen in de onderbouw).
- C. Extra mondelinge overhoring (alleen in de onderbouw).
- D. Gebruik eigen laptop in lesmomenten.
- E. De leerling wordt niet onverwacht gevraagd voor te Lezen.
- F. Gebruik van gesproken boeken wordt toegestaan.
- G. Gebruik van digitale testen, gebruik school laptop met sprinto.
- H. Grote stukken tekst indien mogelijk ruim van tevoren aanbieden.
- J. Gebruik van digitale testen, gebruik schoollaptop zonder sprinto.

Teamwork

“Goede dyslexiebegeleiding is vooral een attitudekwestie”

Veel begeleiding vindt plaats tijdens de lessen. Om dit goed te laten verlopen, hebben verschillende partijen een rol:

- de leerling;
- de docent;
- de ouders.

Teamwork

De docent:

- heeft (basis)kennis van dyslexie;
- neemt de leerling serieus ;
- neemt de faciliteiten over;
- signaleert tijdig stagnatie/ problemen.

Teamwork

De ouders:

- stimuleren leerling zich te ontwikkelen;
- nemen contact op bij problemen;
- ondersteunen (als ervaringsdeskundigen) school in beleid.

TIPS

Voor de leerling:

- Noteer en controleer zorgvuldig je gemaakte huiswerk.
- Spreid het leren voor de talen. Besteed dagelijks minimaal 15 minuten per taal.
- Maak duidelijke overzichten, schema's en notities voor jezelf.
- Toon inzet, ook bij vakken die je moeilijk vindt.
- Geef aan het einde van het jaar aan wat hielp en wat je volgend schooljaar anders wilt.

Tips bij MVT

Wat kan de leerling thuis zelf doen?

- Gebruik gesproken boeken en lees mee in het boek.
- Lees veel.
- Oefen thuis de uitspraak van woorden en zinnen.
- Bekijk jeugdseries op anderstalige zenders.
- Neem zelf uitgesproken woorden op.
- Gebruik tekst-naar-spraakprogramma's.
- Gebruik ezelsbruggetjes (bedenk met docent).
- Leer woordjes met de computer.
- Leer blind typen.

Overhoorsoftware

- www.wrts.nl
- www.efkasoft.com
- www.teach2000.nl
- www.overhoortalen.tk

Informatie over dyslexie op VO

www.steunpuntdyslexie.nl
www.masterplandyslexie.nl

www.dedicon.nl
www.aangepast-lezen.nl

Meer informatie

- In het dyslexieprotocol kunt u meer informatie vinden over de ondersteuning aan leerlingen met dyslexie op het Strabrecht College (www.strabrecht.nl/documenten).
- Mocht u vragen hebben, dan kunt op dinsdag en donderdag contact opnemen met Marleen Nijssen (orthopedagoog).

m.nijssen@strabrecht.nl

Tel: 040-2867715